

thinking **Fadura**

Getxoko Kirol Parke Berria

**GARAGARDOTEGI OHIA
PROZESU SOZIALA**

AURKIBIDEA

1. Dokumentu hau egiteko prozesua	3
2. Kudeaketarako printzipio orokorrak	5
3. Edukiera	6
4. Espaziorako erabilerak	9
5. Ekipamenduaren hornidura	10
6. Bizikidetzarako eta zaintzeko arauak	13
7. Sarbideak	15
8. Erreserbak	16
9. Gobernantza	19
10. Inaugurazioa	20

1. Dokumentu hau egiteko prozesua



Fadurako garagardotegi zaharrean kokatutako ekipamendu berria diseinatzen 2017an hasi ziren, **parte hartzeko prozesuaren** bidez, eta, horrela, parte hartu zuten eragileen beharrak eta proposamenak entzunda, egungo espazioa definitzeko aurreproiektua egin ahal izan zen.

Obrak aurreratuta, prozesu sozial bat jarri da martxan, **lehen solairuko** ekipamenduaren erabilerak definitzeko eta kudeaketarekin zerikusia duten alderdiak kontrastatzeko. Alderdi horiek ez dute eraginik eraikuntza-proposamenean. Era horretan, 11 pertsonako talde eragile bat osatu da, batzuek kirol klubetakoak, etorkizuneko eraikinaren eragina neurri

handiagoan jasan dezaketelako, eta beste batzuek Getxo Kirolakeko langileak ere bai.

Prozesua deskribatutako ekipamenduaren ingurukoa da soilik; hala ere, lan kolektibo horren ondoriozko ikaskuntzak aplikatu ahal izango dira Getxo Kirolakek kudeatzen dituen beste espazio batzuen kudeaketa hobetzeko.

Getxo Kirolakek egindako lehen proposamen bat kontuan hartuta, prozesuak honako helburu hauek lortu nahi izan ditu:

- Ekipamenduaren diseinu funtzionala, erabilerak eta kudeaketa-sistema kontrastatzea.
- Espazioaren erabilera egokirako protokoloa eratuko duten oinarrizko ildoak diseinatzea eta hori abian jartzeko eta balizko jarraipen-talde bat eratzeko kontuan hartu beharreko gaiak proposatzea.
- Ekipamendu berriaren izenaren inguruan ikuspuntu desberdinak entzutea.

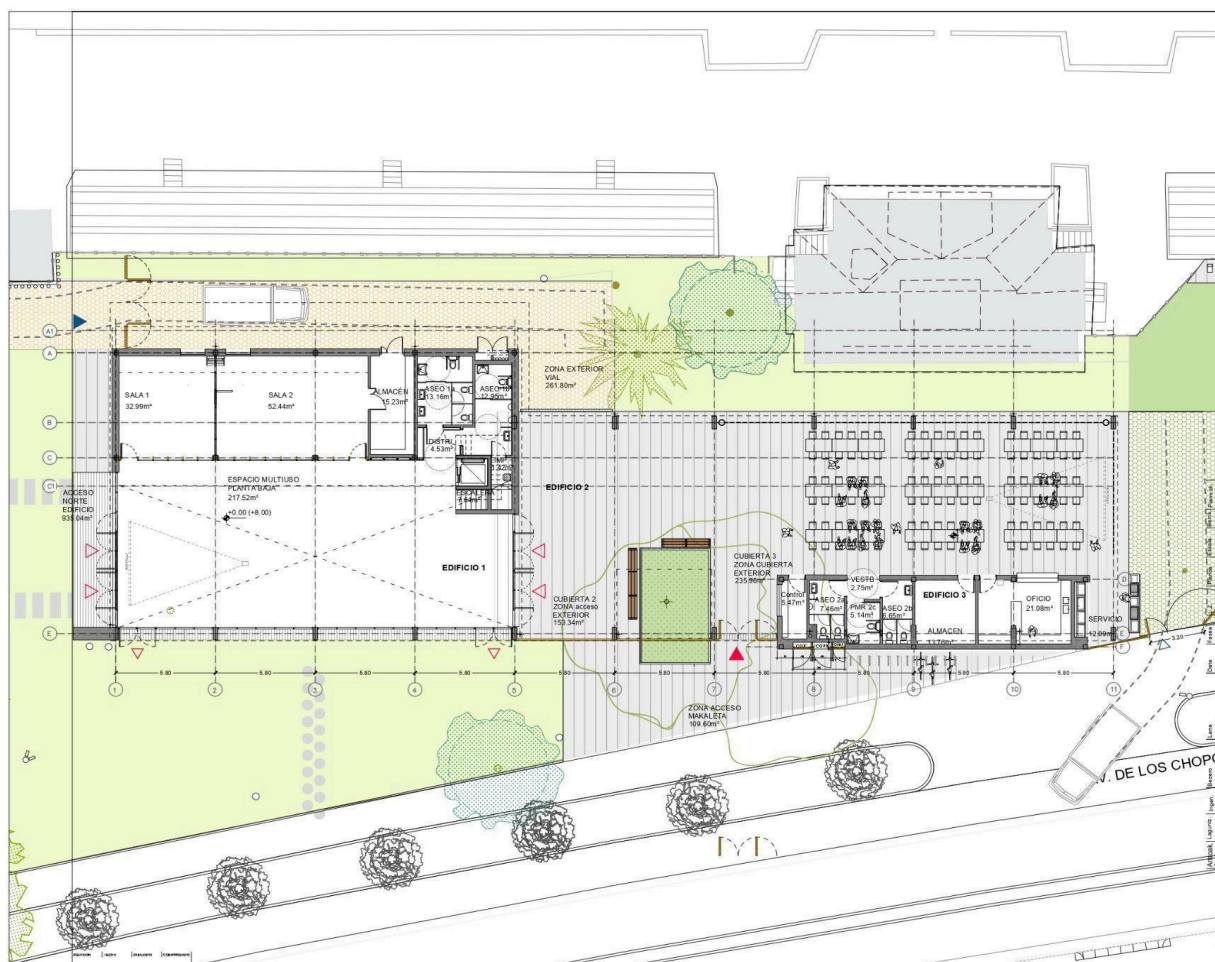
Jarraian, prozesu honen emaitza nagusiak bilduko dira.

2. Kudeaketarako printzipio orokorrak

- **Getxo Kirolakek kudeatuko du espazioa**, gainerako kirol-espazioak bezala, honako hauen inguruko alderdi guztiei dagokienean: jardueren programazioa, eraikinaren irekiera eta itxiera, komunikazioa eta bizikidetzaren erregulazioa.
- Espazioa batez ere **jarduera fisikoarekin eta bizitza osasungarriarekin** lotutako jarduera sozialak bultzatzeko izango da.
- **Espazio bakar bat ere ez da izango pribatiboa**, ezta erabilera eskusibokoa ere, Getxo Kirolakek baimendutako jardueretarako direnak izan ezik.
- Espazioen **erabilera erantzunkidea** baimentzen da; beraz, espazioak **zaintzeko bermea** eskatuko da, eta aurkitutako egoera berean itzuli beharko dira.
- Getxo Kirolakek aukera eskaintzen du **erakunde barruko lankidetzarako** eta udaleko beste arlo batzuekin sinergiak sortzeko.
- Eta ekipamendua erabiltzen duten **erakundeekin lankidetzan** aritu nahi du, jardueraren segimendua eta balorazioa egite aldera.
- Espazioa erabiltzen duten klubek eta erakundeek konpromisoa hartzen dute **Getxo Kirolakekin lankidetzan aritzeko erreserben kudeaketan**. Eskaera egin aurretik, haien artean adosten ahaleginduko dira, bereziki ekitaldi estrategikoetarako.

3. Edukiera

Ekipamenduan, gutxi gorabehera, 286 pertsona sartuko dira beheko solairuan eta 32 lehenengo solairuan.



ERAIKINA / SOLAIRUA	ERABILERA	AZALERA (m ²)	Estimatutako pertsonen kopurua
Beheko solairua	ERABILERA ANITZEKO ESPAZIOA	217,52	218
	1. ARETOA	32,99	22
	2. ARETOA	52,44	35
	1. BILTEGIA	15,23	1
	1A KOMUNA	13,21	5
	1B KOMUNA	12,95	5
		357,93	286
1. Solairua	BULEGOA	21,32	3
	ANTOLAKUNTZA	30,39	4
	BILERAK	12,49	2
	LAN-ESPAZIOA	90,29	19
	KOMUNA	9,76	4
		174,62	32
2. ESTALKIA	KANPOKO SARBIDEA	153,34	154
		153,34	154
3. ESTALKIA	KANPO EREMU ESTALIA	235,96	236
	KOMUNA	12,09	

		248,05	236
OFIZIO ERAIKINA	OFIZIO	21,08	3
	BILTEGIA	13,76	1
	2A KOMUNA	7,46	3
	2B KOMUNA	6,65	3
	PMR 2C	5,14	2
	KONTROL	5,47	1
		62,31	13
KANPO ESPAZIOAK	HEGO LORATEGIA	812,42	
	MAKALETA SARBIDE-EREMUA	109,6	
	ERAIKINAREN IPAR SARBIDEA	935,04	
	KANPO BIDE-ZONA	261,8	
		2.118,86	

4. Espaziorako erabilerak

- **Barruko aretoa (1. eraikina).** Ekitaldi-aretoaren funtzionaltasuna errepikatuko da.
 - **1. eta 2. aretoak.** Formatu txikiko hitzaldiak, prestakuntzak, kirol-ikastaroak, eskola gidatuak, bilerak eta abar. Ez da bulegoetarako erabiliko.
 - **Biltegia.** Getxo Kirolakeko mantentze-lanetarako langileek bakarrik erabiliko dute.
- **Kanpoko eremu estalia eta ofizioa (2. eraikina).** Batez ere otorduetarako eta Getxo Kirolakek ezarritako ordutegiari lotutako hirugarren denboretarako izango da. Ofizioa ez dago sukalde gisa gaituta.
 - **Biltegia.** Elementu komunak (tresneria, bestelako materialak eta elementu komunak) biltegitzeko eta jarduera eta ekitaldi espezifikoetan elkarteek aldi baterako erabiltzeko izango da.
 - **Sarbideak kontrolatzeko gela laguntzailea.** Noizbehinka ekitaldietarako erabiliko da, erakunde antolatzailearen kargura.
- **Kanpoko eremu estali gabea (lorategia).** Aire zabaleko jardueretarako eta/edo kanpoko eremu estaliaren osagarri gisa erabiliko da.

5. Ekipamenduaren hornidura

- Eraikinak segurtasun-sistemak izango ditu, bideozaintza, sarbide-kontrola eta intrusio-detekzioa barne, baita megafonia eta interfonia ere.
- Wi-Fi estaldura eta datu-hartunek egongo dira lan-eremuetan. Gainera, berokuntzako eta aire girotuko sistema instalatuko da eremu itxietan.



- **Barruko aretoa (1. eraikina):**

- Fadurako eraikin nagusiko egungo ekitaldi-aretoan egiten diren antzeko jardueretarako funtsezko altzariak izango ditu. Ekitaldi-aretoan mahaiak eta aulkiak ekipamendu berrira eramango dira.
- Proiektagailua eta pantaila.
- Ikus-entzunezko ekipamendua.
- Arbel mugikorak.
- Espazioaren perimetroan elementu esekiak jartzeko erakusketa-sistema edo beste sistema bat koadro edo argazkietarako.
- Kale aldera dagoen beiratea iluntzeko elementuak, pribatutasuna eta proiektioetan hobeto ikusteko aukera ziurtatzeko: gortinak, estoreak edo finkoak ez diren aldi baterako elementuak.

- **Aretoa (1. eraikina):**

- Bileda motako arbela.
- TV finkoa HDMI konexioarekin.
- Orga txikia, musika, telebista eta megafoniarekin, batetik bestera mugitu ahal izateko.

- **Kanpoko eremu estalia (2. eraikina):**

- 100 lagunentzako mahaiak eta aulkiak. Kopuru hori gaindituz gero, ekitaldia antolatzen duen elkarteak beharrezko materiala jarri beharko du.

- Vending makinak, aukera osasungarri eta guzti. Ez da erraza produktu arrakastatsuekin vending osasungarria bermatzea; beraz, bermatu ezin bada, venging ez jartzea erabakiko da.
- Zabor-ontziak.
- **Ofizioa (2. eraikina):**
 - Biltegiratzeko altzariak.
- **Kanpoko eremu estali gabea (lorategia):**
 - Atsedenerako gune bat egokituko da, oraingoz belarrarekin, erabiltzeko leku atsegina izan dadin. Ekipamendu espezifikoa behar izanez gero, erakunde antolatzaileak jarriko du, eta eremua hasieran zegoen bezalaxe utzi beharko du.

6. Bizikidetzarako eta zaintzeko arauak



- Getxo Kirolakek instalazioak erabiltzeko **indarrean den erregelamendua** aplikatuko du, espazio horren erabilera arautzeko; era horretan, beharrezko neurriak hartuko ditu ongizatea eta bizikidetzaren baketsua sustatzeko ezarritako arauak betetzen ez badira.
- Getxo Kirolakeko gainerako ekipamenduen antzera, kerik gabeko gunea izango da, lorategia eta eraikineko eremu irekiak barne.
- Debekatuta dago edari espiritutsuak edo destilatuak kontsumitzea.

- Espazio guztietan, bizikidetzarako jardunbide egokien dekalogoak ikusgai jarriko da, klub eta erakunde erabiltzaile guztiei jakinaraztearekin batera.
- Ekitaldi bakoitza amaitzean, erakunde arduradunek espazioa aurkitu zuten bezalaxe utzi beharko dute, lorategia barne, eta zaborra kanpoko edukiontzietan utzi beharko dute.
- Getxo Kirolakek arduradun bat izendatuko du jarduerak amaitzean espazioak behar bezala entregatu direla ikuskatzeko.
- Erakunde erabiltzaileek bi arduradun izendatu beharko dituzte arauak betetzen direla ikusteko eta, gorabeherarik izanez gero, informazio garrantzitsua jakinarazteko.
- Jarduera antolatzen duen erakundeak bere gain hartuko du egindako edozein kalteren aurrean erantzuteko erantzukizuna, sor daitekeen erantzukizun indibiduala alde batera utzi gabe.
- Officea, biltegia eta kanpoko eremuak autokudeatu ahal izango dira, jatorrizko egoerara itzultzeko konpromisoarekin. Elementu komunak (officea eta biltegia) erabiltzeko arauak ezarri gabe daude. Biltegiratu daitezkeen elementu motetarako irizpideak argitu beharko dira, eta inola ere ez da baimenduko gai galkorrak biltegiratzea.
- Getxo Kirolakek kudeatuko du trenkada mugikorren edozein mugimendu (kontserbazio/mantentze-lanetako taldea).

Eraikinak ez du gaua igarotzeko gutxieneko zerbitzurik; hortaz, aukera hori ezinezkoa izango da.

7. Sarbideak

- Getxo Kirolakek instalazioen irekiera eta itxiera kudeatuko du, eta, beharrezkoa izanez gero, erabiltzaileei sarbidea erraztuko die.
- Ate guztiek kontrol elektronikoa izango dute, baimendutako eremuetarako sarbidea murrizte aldera.
- Ibilgailuen sarbidea mantentze-lanetara eta ekitaldietara mugatuko da.

8. Erreserbak



- Erreferentzia moduan hartuko da Fadurako eraikin nagusiko ekitaldien arretoren erreserba-eredua.
- Araudian jasotzen den moduan, lehentasuna izango dute kirol-jardueren eta osasun-arlokoek, eta, noizbehinka, kirol-arlokoak ez diren jarduerak egin ahal izango dira.
- Getxo Kirolakek espazioaren erabilera ekitatiboa ziurtatuko du erakunde guztientzat, haien tamaina edozein izanda ere.

- Kudeaketak arintze aldera, kirol-erakundeek bi arduradun izendatuko dituzte espazioa erreserbatzeko.
- Ekipamendua erabiltzeko edo alokatzeko baimena ukatuko zaie bizikidetza edo funtsezko eskubideak urratzen dituzten taldeei.
- TEArekin lotutako erreserba-prozesuan, talde bat arituko da lanean, eta prozesuan zehar sortutako alderdi guztien berri emango zaio, kontuan har ditzan:
 - Erreserba-sistema:
 - Erreserba-eskaerak errazteko eskaera-sistema eraginkorra, edukieraren, okupazioaren eta ordutegiaren arabera erabiltzeko moduan dauden aretoen kopurua eta mota zehaztu ahal izateko.
 - Beste jarduera batzuekin bateragarriak diren eta aldi berean egin daitezkeen jarduerak zehaztea; adibidez, erakusketak.
 - Ekitaldirako, erreferentziarako eta harremanetarako bi pertsona izendatzea.
 - Eskaera-denborak:
 - Aldez aurretik planifikatzea eskatzen duten ekitaldi estrategikoak eta eguneroko ekitaldiak bereiztea.
 - Ekitaldi estrategikoetarako espazioen eskaerak urtebeteko aurrerapenarekin egitea, blokeorik izan ez dadin.
 - Online egindako eskaeretarako erantzun-marjina ezartzea, ziurgabetasuna saihestu eta plangintza erraztu ahal izateko.

- **Jardueren tipologia:**
 - Ekitaldi estrategikoak (ikasturtearen hasieran ezartzen direnak), klubaren ikuspuntutik.
 - Ekitaldi errepikariak (asterokoak, hamabost eguneko behingoak).
 - Noizean behingo jarduerak.
- **Fidantza**
 - Diru-laguntzak jasotzen dituzten klubek ez zaie fidantzarik eskatuko, eta, baldintzak betetzen ez badituzte, emandako diru-laguntza jarriko zaie zigorra.
 - Diru-laguntzarik jasotzen ez duten erakundeei fidantza aplikatzea aztertzen ari gara.
 - Tasa aurreratuaren mekanismoa ere aztertuko da.
- **Lankidetzak**
 - Espazioa erabiltzen duten klubek eta erakundeek konpromisoa hartuko dute Getxo Kirolarekin lankidetzan aritzeko erreserben kudeaketari dagokionean. Eskaera egin aurretik, haien artean adosten ahaleginduko dira, bereziki ekitaldi estrategikoetarako.

9. Gobernantza

- Herritarren eta administrazioaren arteko talde mistoa ezarriko da, aholku-emailea, ekipamenduaren erabileraren segimendua eta ebaluazioa egiteko nahiz arauak betetzen direla berrikusteko, autoebaluazioa sustatzeko eta jardunbide egokiak partekatzeko.
- Aplikatu beharreko araudia Getxo Kirolak erregelamenduan oinarritzen bada ere, hori hobetu eta aberastu ahal izango da segimendu-organo horrek egindako ekarpenekin.
- Erabilera-arauak erabilera-denbora bat igaro eta gero ebaluatuko dira.
- Prozesuan zehar, organo horren funtzionamendu-esparrua eratzen joan da:
 - Organo aholku-emailea izango da, eta Getxo Kirolak zuzenduko du. Bilerak egiteko gai-zerrenda bat egongo da, eta horien akta egingo da.
 - Organoan txandaka eta borondatez parte hartuko da tokiko klub guztien artean. Nahiz eta oraindik ez den zehaztu nork parte hartu beharko lukeen, batzordeko pertsona bat edo izendatutako norbait izan behar dela uste da.
 - Eragile aktibo moduan jokatu beharko du espazioa erabiltzeko araudia betetzea lortzeko.
 - Autoebaluaziorako eta akonpainamendurako bilerak egingo ditu tarteka.
 - Anfitrioi lanak egingo ditu gunea hainbeste erabiltzen ez duten beste klub batzuei laguntzeko.
 - Talde horrek erreserben egutegi bat adostuko du tokiko klubaren artean.

- Jarraipen-taldeak edari alkoholdunak neurrian erabiltzea zainduko du.
- Jarraipen-taldeak araudia betetzen dela zainduko du.
- Konpromisoa hartuko du erabilera onaren pedagogian eragile aktiboa izateko, gatazkak ebazteko eta hobekuntzak proposatzeko. Aldi berean, erabiltzaileen erabilera eta gogobetetzea baloratu ahal izango ditu.
- Klub batzuk espazio komunen erabilera adosteko dituzten jardunbide egokiak detektatu eta txertatuko ditu.

Idazkaritza Teknikoak prozesu honetan parte hartu duen talde eragileak jarraitzea proposatzen du, jarraipen-organo horren hasiera gisa, talde horretan emakumeen presentzia orekatuz.

10. Inaugurazioa

Ekipamendu berriaren inaugurazioa Getxo Sasoian ekitaldiarekin batera egin nahi da. Beraz, bi ekitaldien data otsailaren erdi aldera jakinaraziko da. Erakunde bakoitzeko bi pertsona gonbidatuko dira.

Inaugurazioaren ondoren, ate irekiko jardunaldiak egingo dira pertsona abonatuentzat eta gainerako herritarrentzat.

Tarte bat egongo da jarraipen-organoak aurkezpenaren zati bat gidatu dezan.