

# GESTIÓN

Fuente: [www.getxo.eus](http://www.getxo.eus)  
Web oficial, 2017.

## GETXO KIROLAK COMO INSTITUCIÓN

### ¿Qué es Getxo Kirolak?

Getxo Kirolak es el organismo del Ayuntamiento de Getxo que gestiona tanto los polideportivos municipales (Fadura, Gobela y Andra Mari) como la actividad que se desarrolla en el ámbito del deporte aficionado, escolar y federado. Su misión principal es facilitar la práctica de actividades deportivas, de ocio y de salud a la ciudadanía de Getxo. Atiende las instalaciones deportivas municipales y otras necesidades de índole deportiva de los clubes y las entidades culturales, educativas y laborales del municipio.

### Organización y financiación

Getxo Kirolak es un organismo autónomo controlado por el Ayuntamiento de Getxo a través de su Consejo Rector.

Un 51% de su presupuesto se autofinancia a través de las cuotas, ingresos de alquiler y otros recursos propios; un 49% procede del Ayuntamiento, siendo el principal organismo autónomo de Getxo en cuanto a presupuesto, con un 8,6% (8.070.125€) del presupuesto municipal.

En 2016, este presupuesto se dedicó en su mayor parte a bienes/servicios y personal, sobre todo en las áreas de mantenimiento y deportes.

Fuente: Memoria  
Getxo Kirolak, 2016.

## EQUIPO HUMANO

En la extensa red de agentes que pueden ser clave para este proyecto destaca el equipo humano de Getxo Kirolak. Son las personas que trabajan en el funcionamiento diario de Fadura las que tienen la mayor capacidad para implicarse en el proceso, proponer transformaciones positivas y liderar el cambio. Por tanto, es fundamental reconocer aquí su presencia y entender sus roles.

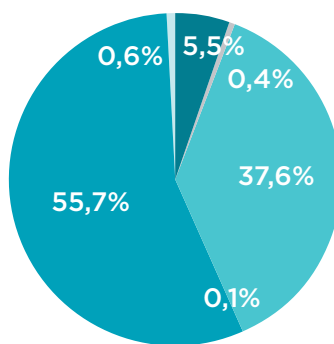
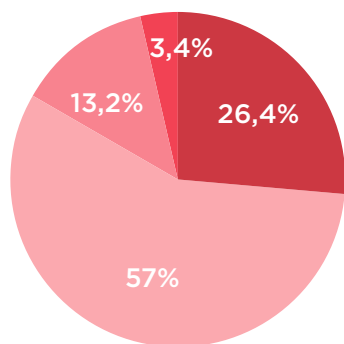
### Plantilla

El equipo de Getxo Kirolak está formado por 39 personas distribuidas en siete áreas, de las cuales las más grandes son la de Servicios Deportivos y el de Mantenimiento y Conservación, en consonancia con la asignación de presupuesto. Tras su revisión, se puede concluir que todas las áreas guardan alguna relación con el proyecto y tienen un enorme potencial para aportar a éste desde el conocimiento y la experiencia de las personas que trabajan en ellas.

### Contratas

Getxo Kirolak tiene contratados de forma externa los siguientes servicios: seguridad (información, atención, apertura y cierre), hostelería, limpieza de interiores, jardinería, conservación de espacios abiertos (limpieza, papeleras...), y mantenimiento de campos.

### ¿En qué se invierte el presupuesto?



← Distribución interna del presupuesto de Getxo Kirolak. Fuente: Getxo Kirolak, 2017.

Por operaciones corrientes:

- Remuneración de personal
- Compra corriente y de bienes y servicios
- Transferencias corrientes
- Inversores materiales

Por áreas de organización interna:

- Comunicación
- Deportes
- Mantenimiento
- Calidad
- Proyectos
- Recursos



← Organigrama. Fuente: Getxo Kirolak, 2017.

## MAPEO DE COMPETENCIAS Y ÁREAS DE RESPONSABILIDAD

De cara a desarrollar el anteproyecto y, sobre todo, el proceso participativo es imprescindible conocer las competencias o áreas de responsabilidad de cada agente implicado en la gestión de los distintos espacios de Fadura.

De esta forma será más sencillo prever quiénes tendrán que intervenir para autorizar actividades, proporcionar información o supervisar y aprobar propuestas.

### Áreas de uso deportivo

La mayor parte del área de Fadura está gestionada por Getxo Kirolak, incluyendo aspectos como limpieza, jardinería, conservación, iluminación, agua, obras y seguridad, algunos de los cuales se resuelven a través de contrataciones.

Los edificios son de propiedad municipal adscrita a Getxo Kirolak y son gestionados por esta entidad.

Algunos clubes, como el Club Deportivo de Getxo y otros, intervienen en la gestión y mantenimiento de los espacios que usan y tienen en concesión para su gestión (por cesión o alquiler) algunos espacios o casetas.

Otras entidades que tienen competencias puntuales sobre estas áreas son la Dirección de Juegos y Espectáculos (actividades y eventos abiertos al público) y el Departamento de Salud (supervisión piscinas) del Gobierno Vasco, así como algunas áreas del Ayuntamiento como la de Urbanismo, Obras, Servicios, Patrimonio y Vivienda y la de Protección Civil.

### Centro de Perfeccionamiento Técnico

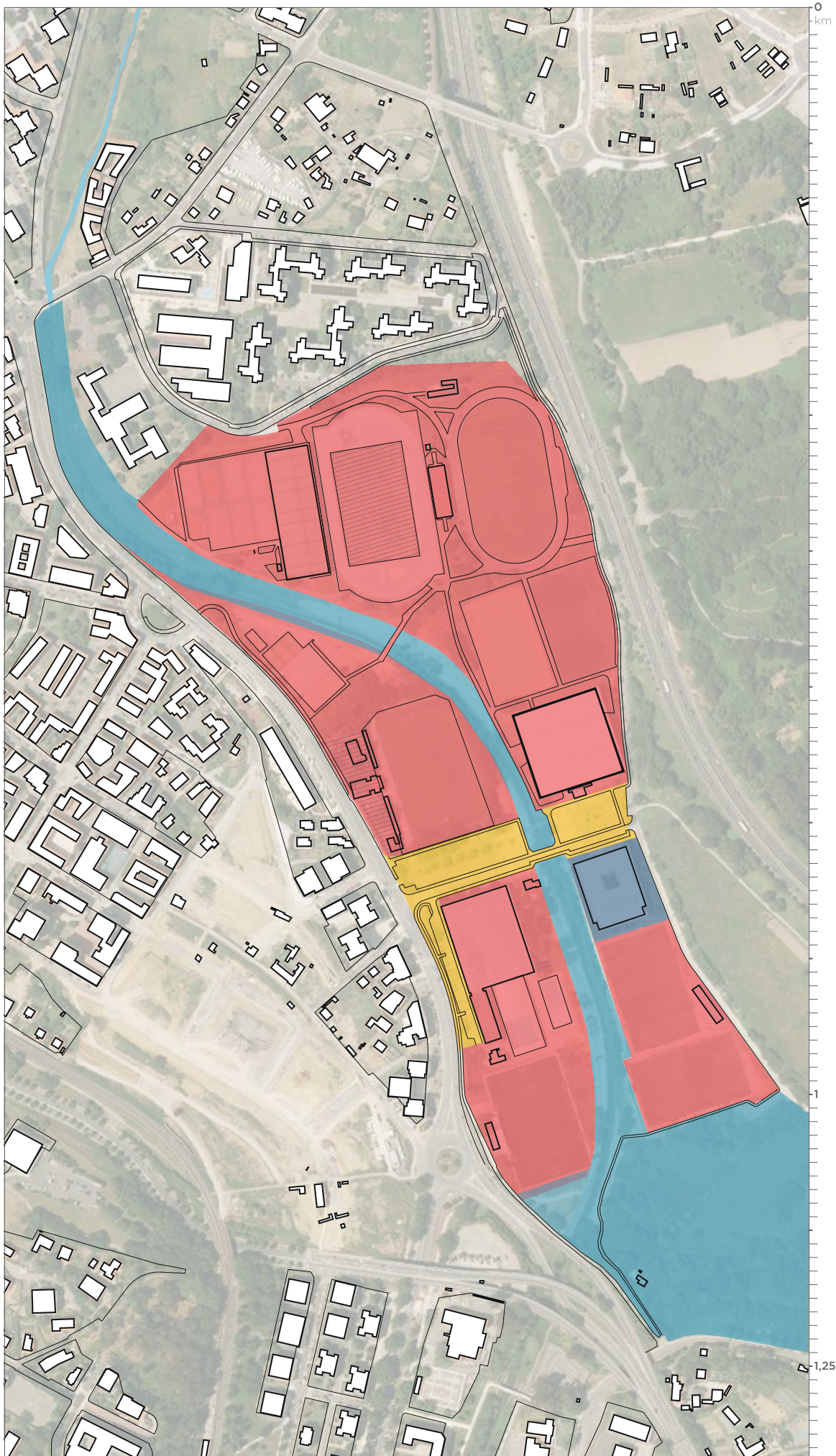
Está enteramente gestionado por el Gobierno Vasco. Comparten con Getxo Kirolak algunos aspectos como la seguridad y algunas personas usuarias de Getxo Kirolak usan algunas instalaciones (club de baloncesto, club de voleibol, gimnasia rítmica y Adrebol).

### Aparcamiento y accesos

Esta zona funciona como espacio público, aunque su gestión no está del todo delimitada. Está supervisada por Getxo Kirolak, pero esta entidad no tiene partida presupuestaria asociada para su mantenimiento. El Ayuntamiento gestiona los permisos e interviene para tareas de mantenimiento, limpieza y gestión de residuos. La Policía interviene como en cualquier otro espacio público.

### Río Gobela y humedal de Bolue

Aunque la zona fluvial está mayoritariamente bajo la supervisión de URA, la Diputación de Bizkaia tiene algunas competencias en temas ambientales y su mantenimiento, limpieza y gestión no está claramente regulada. Actualmente se gestiona mediante un convenio anual entre el URA y el área de Medio Ambiente del Ayuntamiento.



## ABONOS, TASAS Y MODALIDADES DE ACCESO

### Condiciones generales

Para acceder a los servicios, instalaciones y espacios gestionados por Getxo Kirolak, incluidos los espacios verdes y abiertos (con excepción de la zona de aparcamientos), es necesario pagar una tasa cuyo importe varía.

Es posible acceder con abono o sin abono, pagando el importe que corresponda en cada caso.

- Se paga un importe fijo para el acceso a todas las instalaciones de uso libre.
- La reserva del resto de instalaciones se paga aparte, por hora o fracción.
- La matrícula de los cursos deportivos se paga por separado.

### Modalidades y tarifas

El abono puede durar un año, dos cuatrimestres o un cuatrimestre. Dentro de éste existe una tarifa individual de 113,00 € (que se reduce significativamente para menores de 26 y mayores de 65) y tarifa familiar con una cuota base por familia y una cuota variable por cada hijo/a según su edad.

Para personas no abonadas existe una entrada individual de día (3 €) que da el mismo nivel de acceso que el abono durante una jornada.

El precio de las reservas por hora o fracción oscila entre los 90,00 € de un campo de rugby o de fútbol hasta los 3,20 € de una pista de pádel exterior.

Existen además bonos de 1, 10 o 30 baños para el uso de las piscinas exclusivamente. En este caso incluyen la entrada a la instalación.

### Descuentos y exenciones

Se aplican bonificaciones de hasta el 95% para personas con bajos recursos, sujetas a la justificación del nivel de renta. En 2016 se aceptaron 122 solicitudes de bonificación de las 135 que se recibieron, la mayoría (71%) al 90% del importe.

Getxo Kirolak también emite pases de acompañante a cursillistas de hasta 10 años de edad, gratuitos y limitados a 30 minutos antes y después de la actividad.

Las personas abonadas menores de 18 años pueden acceder de manera gratuita a las instalaciones que requieren reserva, aunque el servicio de luz no es gratuito.

### Gestión de altas y reservas

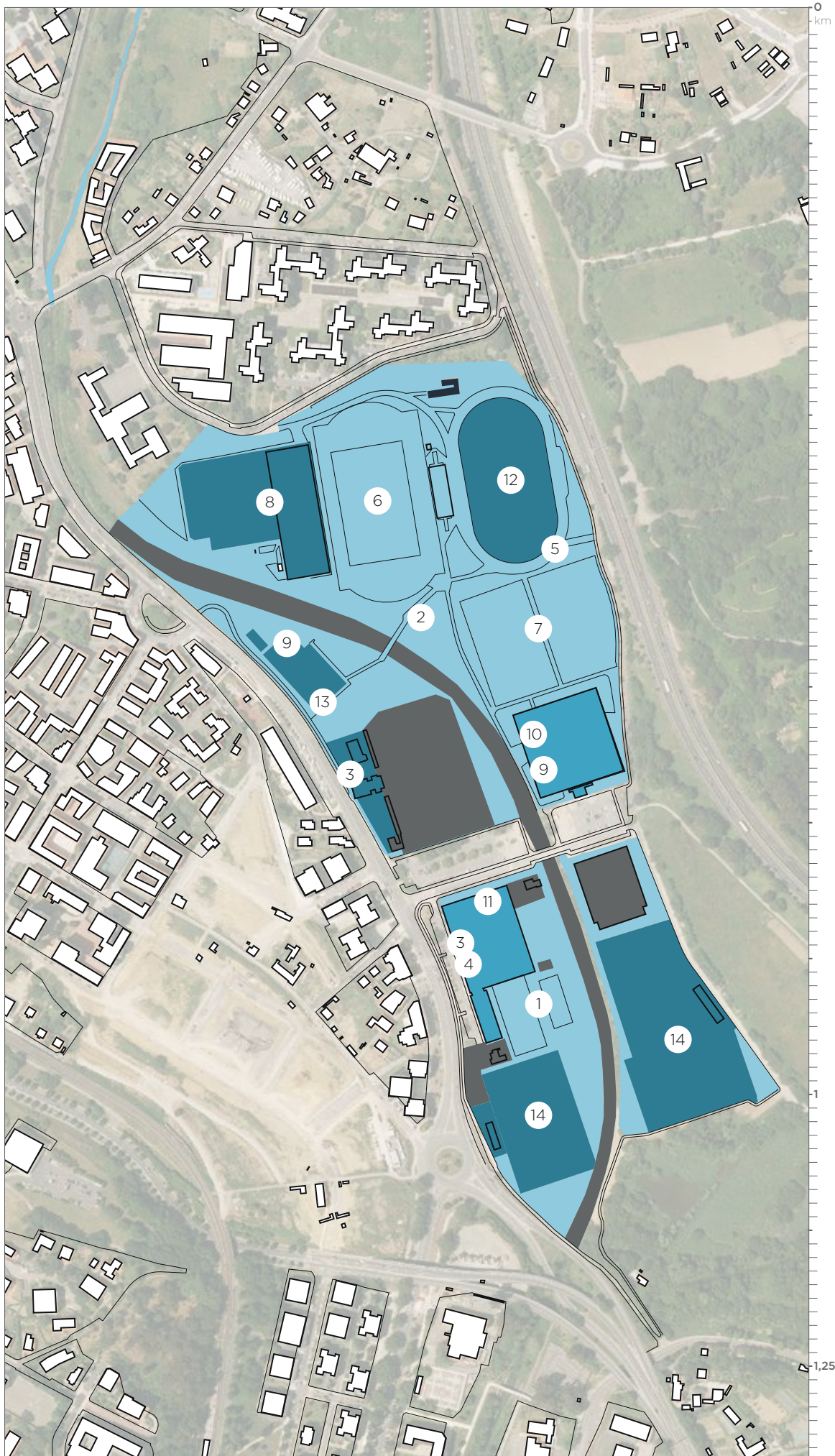
Getxo Kirolak dispone de dos oficinas, una en el polideportivo de Fadura y otra en el de Gobela. En estas oficinas se tramitan las altas y bajas de abonos y las inscripciones a los cursos deportivos.

Las instalaciones cuentan además con máquinas expendedoras para hacer reservas de instalaciones y contratar los servicios que ofrecen tanto el área de Salud y Estética como el gimnasio de fitness-musculación.

Las personas abonadas también pueden realizar la reserva de instalaciones on-line, a través de la Oficina de Administración, utilizando la tarjeta con certificado digital.

Fuente: Memoria Getxo Kirolak, 2016.

Fuente: Web oficial, junio 2017. Las tarifas aquí comentadas son orientativas y pueden variar con el tiempo.



- ← Instalaciones según nivel de acceso:
- De uso libre para personas abonadas
  - 1. Piscinas
  - 2. Zonas verdes
  - 3. Áreas sociales
  - 4. Aulas de estudio
  - 5. Velódromo
  - 6. Pista de atletismo
  - 7. Canchas polideportivas exteriores
  - Sujetas a reserva para personas abonadas
  - 8. Pistas de tenis cubiertas y descubiertas
  - 9. Pistas de pádel cubiertas y descubiertas
  - 10. Frontones cubiertos
  - 11. Canchas polideportivas cubiertas
  - 12. Campo de rugby
  - 13. Campo de fútbol-sala de hierba artificial
  - 14. Campos de fútbol de hierba artificial
  - Edificios que combinan ambos niveles de acceso
  - No accesibles o restringidas
    - Áreas técnicas
    - Centro de Perfeccionamiento Técnico
    - Cauce del río
    - Campo de fútbol Club Deportivo Getxo