

# SEGURIDAD

## Seguridad percibida

Aunque en general la zona de Fadura no es percibida como especialmente insegura, parece haber posiciones encontradas en cuanto a la seguridad percibida.

En las entrevistas realizadas con el personal de Getxo Kirolak no afloraron problemas evidentes de seguridad, ni una particular percepción de riesgo relacionada con el polideportivo, pero en conversaciones con colectivos de mujeres surgieron percepciones de inseguridad relacionadas con la distancia, el carácter del entorno o la iluminación. En estudios anteriores sobre género y espacio público se hacía visible la diferente percepción que se puede tener de un entorno urbano según género, edad u otros aspectos. Este aspecto de la seguridad se explora con más profundidad en el apartado de género del capítulo de contexto social del presente documento.

Por lo demás, en las instalaciones no han ocurrido actos graves de vandalismo u otros hechos relacionados con la seguridad personal, aunque sí se ha dado un caso aislado pero grave de invasión de la privacidad en los vestuarios.

## Iluminación

Hay luminarias repartidas por toda Fadura, en caminos y en instalaciones, y no hay zonas de especial riesgo debido a ese aspecto. Sin embargo, algunas zonas se encuentran peor iluminadas debido a la presencia de áreas con mucha vegetación, y el entorno de Fadura ha sido descrito como “oscuro” por algunas personas.

## Acceso/uso no autorizado

El acceso al edificio principal y a las piscinas está controlado con tornos y hay personal de control en el único acceso abierto al público, así que no presenta problemas de acceso no autorizado al contar con un control visual y

electrónico constante. En el área norte no existe un acceso exclusivo a través de tornos, siendo el acceso abierto.

En la actualidad, a pesar de existir un acceso con tornos y control presencial ubicado a la entrada del edificio de frontones (acceso exclusivo), se han abierto varios accesos secundarios para hacer frente a las dificultades de accesibilidad generadas por las obras de mejora hidráulica del río Gobela. Estos accesos, no controlados, permiten que cualquier persona pueda circular libremente dentro del perímetro de las instalaciones de la parte norte de Fadura.

## Riesgo de vandalismo

En relación al vandalismo, el personal de mantenimiento de Getxo Kirolak hizo referencia a las pintadas en muros. Hay pintadas en las vallas y paredes exteriores del polideportivo que dan directamente a la vía pública, pero durante las visitas no se apreciaron pintadas en el interior de las áreas deportivas, ni en la parte sur ni en la parte norte, actualmente abierta.

## Riesgo de robo

Existen principalmente dos problemas relacionados con el riesgo de robo: uno relacionado con los espacios exteriores de Fadura y otro con el interior de las propias instalaciones.

En el primer caso cabe mencionar el robo de bicicletas en los aparcamientos exteriores del polideportivo. Según el personal de Getxo Kirolak parece ser un problema bastante común y que genera una percepción de inseguridad, sobre todo, entre las personas que suelen desplazarse en bicicleta.

En el segundo caso entraría el robo de objetos personales en los vestuarios, taquillas u otras áreas de la instalación durante las actividades deportivas. Esto último, según las apreciaciones del personal de Getxo Kirolak, no parece que ocurra con frecuencia como para que suponga un problema de seguridad a tener en cuenta.



←  
Valla exterior con pintadas a lo largo de la Avenida de los Chopos.



←  
Muro exterior con pintadas a lo largo de la Avenida de los Chopos a la altura de la entrada principal de la cervecera.

## EMERGENCIAS

El polideportivo de Fadura cuenta con planes de autoprotección para garantizar la seguridad del personal y de las personas usuarias y minimizar las consecuencias de cualquier incidente.

Los documentos existentes en la actualidad deberán ser en gran parte actualizados debido a los trabajos de mejoramiento hidráulico llevados a cabo por URA en toda el área y que han supuesto cambios de trazado de algunos caminos, modificaciones de accesibilidad u otro tipo de cambios.

### Acceso de ayuda exterior

Según los planes de protección existentes hay dos rutas principales de llegada de los servicios de socorro (policía local y bomberos), que llegarían a las instalaciones por la Avenida de los Chopos, accediendo directamente a las instalaciones ubicadas a lo largo de la avenida o bien cruzando el área de aparcamiento principal (entre la Avenida de los Chopos y Salsidualde Estarta). El acceso alternativo desde el norte puede hacerse por Zubilleta Kalea, Salsidualde Estarta y Bizkerre Kalea.

### Puntos de reunión y rutas de evacuación

Debido a la gran extensión del área deportiva y a la relativa seguridad de los espacios abiertos, muchos de los Puntos de Reunión necesarios se encuentran en áreas abiertas dentro de los límites del polideportivo o, en algunos casos, en el espacio de aparcamiento central de la instalación. Puede encontrarse información más detallada en los planes de autoprotección de cada instalación.

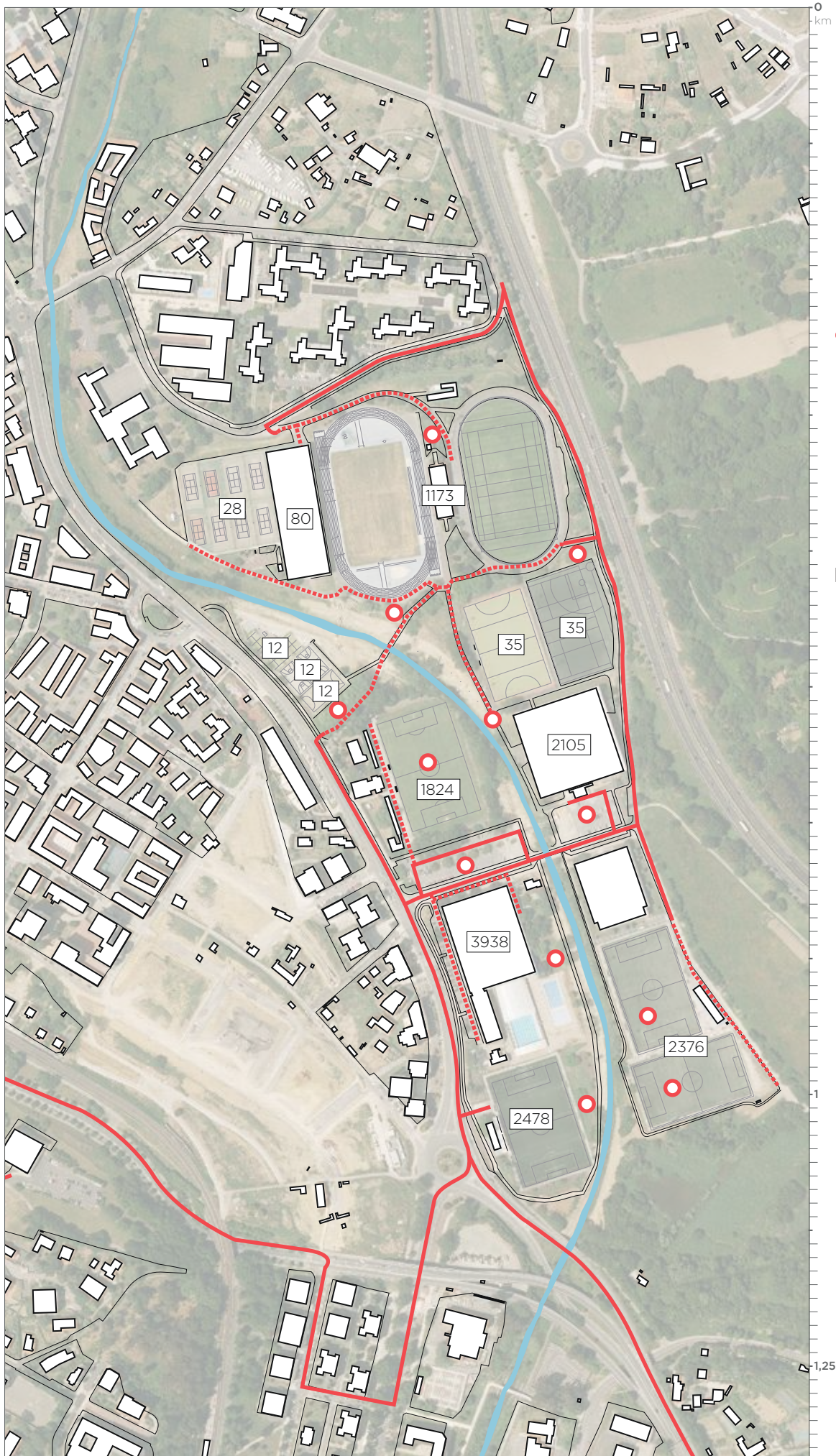
### Salidas de emergencia de edificios a los espacios abiertos

A la hora de considerar las posibilidades de modificación de los espacios exteriores del polideportivo es importante conocer los puntos de reunión, las salidas de emergencia y los aforos de cada uno de los edificios y de las instalaciones cerradas o cubiertas.

Es importante mantener libres y de fácil acceso estas rutas o prever alternativas válidas. Las principales salidas de emergencia de cada edificio están indicadas en el apartado de análisis espacial de este documento.

### Aforos

Los aforos máximos de cada instalación se definen en los planes de autoprotección. En el plano se indican algunos de los aforos generales para las instalaciones principales. Se remite a los documentos específicos para información actualizada y completa, ya que los aforos reales se refieren a espacios específicos de cada instalación y dependen de las condiciones de las salidas de emergencia, de aspectos de accesibilidad y de la presencia de actividades relacionadas con riesgo, entre otros. Lo reflejado en el plano es una medida aproximada de la cantidad máxima de personas que podrían estar en cada espacio.



- ← Vías de acceso de vehículos de seguridad y emergencia, y aforos máximos de cada espacio.
- Punto de reunión seguro
- Rutas de llegada de los servicios de socorro
- ⋯ Zonas de aparcamiento para los vehículos de socorro y fachadas accesibles
- Aforo calculado en los planes de autoprotección existentes
- Cauce del río

## SISTEMAS DE CONTROL DE ACCESO Y OTRAS MEDIDAS DE SEGURIDAD

### Gestión del sistema de control de entradas

El polideportivo Fadura cuenta con varios sistemas de control de acceso: tornos, cierre manual con llave y reconocimiento de huella dactilar.

En los dos accesos principales de las instalaciones hay un sistema de control con tornos y reconocimiento de los socios con tarjetas de identificación. En ambos accesos hay además una garita con personal de conserjería de Getxo Kirolak (por las mañanas) y de una contrata de seguridad (por las tardes y fines de semana) que supervisa los accesos.

En el edificio principal es necesario cruzar los tornos para acceder a cualquier área y actividad (oficinas, piscinas, vestuarios, sala de musculación, sala de danza, artes marciales, polideportivo, etcétera). No hay otra forma de acceder a la instalación.

El acceso con tornos al edificio de frontones ha servido habitualmente como punto de control para toda la parte norte de Fadura, pero actualmente no es un acceso exclusivo ya que en los últimos meses se han dejado varias puertas abiertas en el área norte (ver apartado de movilidad y accesibilidad). Estos accesos no cuentan con ningún tipo de control y permiten el movimiento libre de personas a esa zona. Para acceder al edificio de frontones mismo existen otros accesos que quedan de este modo sin ningún tipo de control.

El acceso a los campos de fútbol Bolue 1, 2 y 3 y al campo de fútbol del C.D. Getxo se gestiona abriendo y cerrando manualmente las puertas de acceso a cada campo. En el caso del campo del Getxo, el club tiene sus propias llaves. En los otros campos un auxiliar de seguridad abre y cierra dependiendo del horario deportivo. En algunas zonas interiores, como la de boxeo, el control de acceso se realiza con huella dactilar.

### Sistema de cámaras de vigilancia

El polideportivo Fadura no cuenta en la actualidad con un sistema de cámaras de vigilancia.

### Vigilantes y personal de seguridad

Actualmente, el polideportivo Fadura no cuenta con personal de seguridad en ninguna de sus áreas (excluyendo el personal de control de accesos), por decisión de Getxo Kirolak en una apuesta por suavizar la percepción de control en las personas que usan las instalaciones y crear un entorno amable y de confianza.



← Acceso con tornos y control de seguridad del edificio de Frontones.



← Tornos de acceso del edificio principal.

## LÍNEAS ESTRATÉGICAS - SEGURIDAD

Reflexionar sobre la percepción de inseguridad de diversos colectivos en el polideportivo, estableciendo áreas de mejora.

Mejorar la seguridad de los aparcamientos de bicicletas para evitar robos.

Mejorar los sistemas de control de acceso a las instalaciones sujetas a reservas, haciéndolos flexibles y evitando barreras físicas.

Vigilar eventuales fallos del sistema de iluminación para evitar que existan zonas muy oscuras con consecuente percepción de inseguridad.

Mejorar el sistema de taquillas en los vestuarios de toda la instalación.

Mantener actualizados los planes de autoprotección en función de los cambios sufridos por los trabajos de mejora hidráulica en toda la instalación.

Repensar el sistema de acceso (y de control de accesos) a todo el parque considerando la necesidad de mantener reservadas a las personas abonadas algunas instalaciones.